

Genus och forskning - en övergripande introduktion

EXCELLENT FORSKNING ÄR GENUSMEDVETEN

Det finns goda skäl för forskarsamhället att investera i genusmedveten forskning. Detta gäller både "lika möjligheter" och forskningens innehåll.

Att investera i lika möjligheter för kvinnor och män inom forskning möjliggör högre kvalitet i forskargruppen och attraherar forskare på hög nivå.

Bästa möjliga team

En förutsättning för att nå excellent forskning är att skapa bästa möjliga team. Bästa möjliga team är könsblandade. Enligt forskning är blandade team mer effektiva, kreativa och generellt så trivs både kvinnor och män med att arbeta i könsblandade grupper.

Bästa möjliga talang

För att uppnå spetskompetens behövs de bästa talangerna. Därför måste man skapa arbetsförhållanden och kulturer som låter kvinnor och män att ha lika tillfredsställande karriärer. Detta attraherar både kvinnliga och manliga talanger och motiverar alla som vill kombinera arbete med privatliv på ett tillfredsställande sätt. Att investera i en genusmedveten attityd till forskningen borgar för högre kvalitet och validitet.

Bästa möjliga forskningsvaliditet

Genusmedveten forskning är kvalitetsmässigt mer giltig. Om forskningen tar hänsyn till skillnader mellan kvinnor och män i populationen blir resultaten mer representativa. Generella kategorier som "folk", "patienter", etc differentierar inte kvinnor och män. Forskning baserad på sådana kategorier kan mycket väl dra partiella konklusioner baserade på partiella data. Till exempel bör forskning om bröstcancer även inkludera manliga patienter för att ge en fullständig bild, och forskning om ekonomiska immigranter kan inte begränsas till männens situation om man vill förstå hela populationens livsvillkor.

Bästa möjliga forskningsverktyg

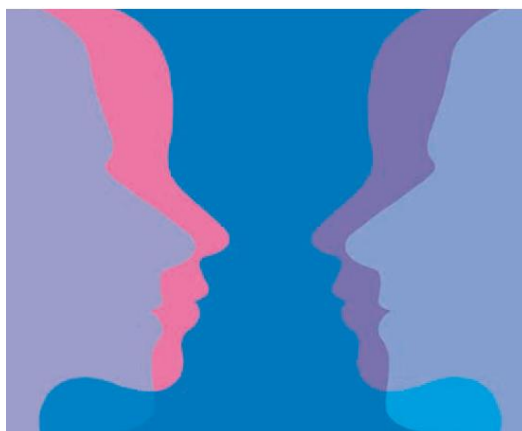
Genusmedveten forskning når en bredare grupp av användare på ett relevant sätt. Även forskning som inte berör mänskliga populationer har oftast människor som slutanvändare. Åter igen, populationer består av såväl kvinnor som män med skilda behov och ambitioner. Dessa könsskillnader kan mycket väl påverka tillämpningen av forskningsresultat. Genom att ta hänsyn till genus och redan initialt fråga sig vem som kommer att få användning av resultaten kan man undvika oavsiktliga bias.

Att göra forskning genusmedveten

DEN GENUSMEDVETNA FORSKNINGSCYKELN

Ta hänsyn till genus på varje nivå i forskningscykeln

Genusmedveten forskning har en dubbel ansats: Den tar hänsyn till deltagande av både kvinnor och män, med lika möjligheter för alla, **och** integrerar genus i forskningen under hela resan från initialt forskningsidé till spridning av resultat.



KVINNOR OCH MÄN I FORSKNING

Akademisk forskning om ojämlikheter inom forskningsvärlden och dränering av kvinnor från professionen har visat att detta är konsekvenser av ackumulering av många olikheter och bias. En del är små, medan andra är mer öppna former av diskriminering och motstånd. Många är implicita, omedvetna, men kraftfulla i påverkan av värderingar, prioriteringar och praxis.

Selektering och rekrytering

Det finns evidens för att kvinnor och män, liksom deras respektive framgångar, ofta bedöms utifrån olika förutsättningar. För att undvika genusbias är det viktigt att försäkra sig om en öppen och opartisk selektionsprocess: använd könsblandade grupper för selektion, träna gruppmedlemmarna att identifiera könsbias, annonsera tillgängliga tjänster brett, uppmana uttryckligen kvinnor att söka, anpassa karriärvägarna, använd tydliga, precisa och transparenta selektionskriterier, fastställ relevanta normer för vetenskaplig kompetens, använd lämpliga indikatorer för prestationer som är anpassade till livscykeln för både kvinnor och män.

Arbetsförhållanden och kultur

En arbetsplats kultur påverkar huruvida kvinnliga, och till ökande medvetandegrad också manliga, forskare känner sig välkomna. Det behövs en arbetskultur som främjar jämlika arbetsförhållanden (lön, tillgång till utbildning och forskningsanslag, etc), medvetenhet om olika möjligheter beträffande geografisk rörlighet och möjliggör individuella åtaganden och karriärstrukturer. Detta är också relevant inom projekt, t.ex. flexibilitet vid schemaläggning och organisering av möten eller andra aktiviteter.

Ledning och styrning

För att förbättra jämlikhet är det viktigt att känna till att bias och diskriminering mycket väl kan förekomma och att utreda vad som eventuellt går fel. Att minska genusbias inom forskning kräver aktivt engagemang av alla deltagare i processen, både kvinnor och män, på alla nivåer. Åtgärder kan inkludera: att kvotera deltagande, använda monitoreringssystem, använda system för feedback och att anlita erfaren jämställdhetskonsult.

GENUS I FORSKNING - INNEHÅLL

Forskningsidéer och hypoteser

Relevansen av genus inom ämnesområdet behöver analyseras och tillgänglig kunskap utvärderas. Hypoteser kan byggas på tidigare forskning och litteratur. Kunskapen om genusfrågor har stadigt vuxit under de senaste årtiondena och kan användas som referensmaterial till att bilda nya hypoteser för framtida forskning.

Projektdesign och forskningsmetodologi

Forskningsmetodologi kan förvisso variera men strävar alltid efter att representera aspekter av verkligheten. När denna verklighet berör människor, skall metoder som används differentiera mellan könen och ta hänsyn till kvinnors och mäns situation på ett likvärdigt sätt. Grupper såsom "medborgare", "patienter", "konsumenter", "offer" eller "barn" är därför att betrakta som alltför generella kategorier.

Implementering av forskning

Verktyg för datainsamling (t.ex. frågeformulär och intervjuer) måste vara könsmedvetna, använda könsneutralt språk och möjliggöra identifiering av kvinnors och mäns olika verkligheter. Detta skapar förutsättningar för att undvika genusbias.

Dataanalyser

I merparten av den forskning som berör människor är könsfördelning rutinmässigt redovisad, vilket således borde leda till könsuppdelade analyser. Detta är dock ofta inte fallet. Att systematiskt använda kön som en central variabel och analysera övriga variabler med hänsyn till kön (t.ex. kön och ålder, kön och inkomst, kön och arbetskraft, kön och blodfetter) ger viktig och användbar information.

Rapportering och spridning av data

Att samla och analysera könsspecifika data är inte tillräckligt om de utesluts från de resultat som publiceras eller kommuniceras på annat sätt. Genusanalyser skall inkluderas i publikationer eftersom de är minst lika mycket en del av verkligheten som övriga variabler. Man kan också göra specifika ansatser för att sprida genusrelaterade resultat (publikationer eller andra arrangemang). Institutioner och avdelningar med fokus på genus kan inkluderas som målgrupper för spridning av resultat. Alla publikationer skall ha ett genusneutralt språk.

CHECKLISTA FÖR GENUS I FORSKNING

Lika möjligheter för kvinnor och män i forskning

Är projektkonsortiet och teamet könsbalanserat på varje nivå inklusive beslutandenivå? Tillåter arbetsvillkoren all personal att kombinera arbete och familjeliv/fritid på ett tillfredsställande sätt? Finns verktyg för att hantera och bevaka jämlikhetsaspekter, t.ex. statistik över arbetskraft, vilket är obligatoriskt enligt EU:s sjunde ramprogram (Forskning och Innovation)?

Fas 1) Forskningsidé:

- Om forskningen involverar människor, har relevansen av genus analyserats?
- Om forskningen inte direkt involverar människor, är eventuella olikheter för kvinnor och män i relation till forskningsämnet tillräckligt klarlagda?
- Har litteratur och andra informationskällor inom området kartlagts med beaktande av genusskillnader?

Fas 2) Ansökan:

- Kan metoderna försäkra att (möjliga) genusskillnader underöks: att köns- och genus-differentierade data kommer att samlas in och analyseras genom hela forskningscykeln och också ingå i de finala publikationerna?
- Beskriver ansökan tydligt och systematiskt hur genusfrågor kommer att hanteras?
- Har man tagit hänsyn till olika möjliga utfall och forskningens påverkan för kvinnor respektive män?

Fas 3) Forskning:

- Har enkäter, fokusgrupper och andra undersökningsmetoder designats så att eventuella köns/genusskillnader i data framträder?
- Är grupperna som involverats i projektet genusbalanserade?
- Analyseras data efter variabeln kön? Analyseras övriga relevanta variabler med hänsyn till kön?

Fas 4) Spridning av resultat:

- Presenteras statistik, tabeller, figurer och beskrivningar som fokuserar på relevanta köns-skillnader som framkom under projektet?
- Inkluderas institutioner, avdelningar och tidskrifter som fokuserar på genus, bland målgrupperna för resultatspridning, parallellt med gängse vetenskapliga tidskrifter?
- Har man övervägt en specifik publikation eller presentation om könsrelaterade fynd?